

KANSLERGÅRDEN

gennem 100 år



ARTIKLER

INDHOLDSFORTEGNELSE

- s. 3 *Kanslergården i anledning af 100 års jubilæum v/ Inger de Stricker*
- s. 26 *2. verdenskrig - Udkig fra Kanslergården v/ Jacob Ægidius*
- s. 28 *Demokratiets kamplads v/ Jesper Maarbjerg*
- s. 34 *Da Kanslergården blev til ejerlejligheder v/ Jesper Maarbjerg,
Allan Andersen og Birgit Lohse*
- s. 41 *Området omkring Kanslergården v/ Hans Bertelsen*
- s. 51 *Offentlig trafik til Kanslergården fra første dag v/ Jacob Ægidius*

KANSLERGÅRDEN I ANLEDNING AF 100 ÅRET

af Inger de Stricker, lektor, cand. mag.



PLACERINGEN

Brokvartererne opstod efter 1857, da Københavns volde blev brudt ned. Østerbro havde fra starten lejligheder af højere kvalitet end Nørrebro og Vesterbro. Beboerne var ganske velstillede og kunne bære pæne huslejer, hvilket afspejlede sig i et byggeri med mange store lejligheder. De øvrige brokvarterer var udprægede arbejderkvarterer.

Udbygningen på Østerbro skete hurtigt for at afhjælpe behovet for boliger, og der blev bygget historicistiske bygninger med flotte facader pyntet op med stuk og spir. Gårdene var som regel snævre og uden herlighedsværdier. Det var primært facaderne, der blev lagt vægt på.

I 1905-06 afholdt Københavns Kommune en konkurrence om udformningen af Fælledens. Det skulle være en park, udlagt til rekreativt område for alle. Noget af Fælledens skulle bebygges, og man ønskede en randbebyggelse af kvalitet, så der kom en smuk indramning af det kommende parkområde. I 1908 blev stadsingeniørens plan vedtaget og i 1911 lå en færdig plan med gadeudformning og indtegnede karreer ved Husarkasernen og parken. Det var den spæde start på Kanslergården.



Østerbro, Triangelen
ca. 1900 med spir og
stilarkitektur.

ØKONOMISK TILBAGEBLIK

Fra voldene blev brudt ned og frem til 1908 florerede der privatkapitalistiske byggerier i alle de københavnske brokvarterer, men i 1908 indtraf en stor krise i byggeriet. Det skyldtes en overproduktion af lejligheder. Håndværksmestre havde længe i stor stil optrådt som spekulanter. I dette år var markedet mættet, og byggeriet af nye udlejningsejendomme i København gik brat i stå med stor arbejdsløshed

blandt håndværkere til følge. Det udviklede sig også til en stor bankkrise og økonomisk afmatning. Nogle banker gik fallit og krisen blev løst ved, at Nationalbanken og staten gik ind i en rekonstruktionsproces. En af konsekvenserne af krisen var oprettelsen af AAB i 1912 som en andelsboligform uden tilknytning til markedsmekanismerne. Desuden gik Københavns Kommune ind som bygherre og oprettede et særligt kontor for planlægning og udførelse af byggeri. Meget hurtigt efter krisen blev der nemlig igen boligmangel og Kommunen måtte opføre husvildebarakker og husvilde-boliger. Snart blev det til kommunalt byggeri af egentlige boliger for de mange mennesker, som søgte mod København fra provinsen. Der blev også bygget mere prestigebetonet byggeri til folk med flere midler.



Cand. Jur. Simon Koch.

Cand. Jur. Simon Koch blev i 1913 chef for Kommunens økonomikontor og fra 1918–29 direktør for Stadens faste ejendomme. Han kom dermed til at stå for udbygningen af de kommunale ejendomme i København, herunder Kanslergården, som blev et eksempel på et prestigebyggeri til en særlig målgruppe af vellønnede embedsfolk og akademikere i overordnede stillinger samt politikere. Han må have været tilfreds med byggeriet, for han flyttede selv ind som den allerførste i 1919.

ARKITEKTEN



Arkitekt
Henning Hansen.

Arkitekt for Kanslergården blev Henning Hansen (1880-1945). Han var tæt forbundet med tidens måske største arkitekt, Martin Nyrop, dels fordi han var assistent hos Nyrop på Kunstakademiets arkitektskole, dels fordi hans kone, arkitekten Agnete Frederikke Laub Hansen, var niece til Martin Nyrop.

Han var desuden i en ung alder politiker for de Konservative og blev medlem af Borgerrepræsentationen i 1921. Endelig var han, udover at være en dygtig arkitekt, en mand med stor politisk

begavelse. Han var simpelthen et menneske med mange talenter. Når man ser på hans CV, er det ganske imponerende. Han fik Akademiets stipendium 1909-1910.

Allerede i 1915 blev han tildelt Eckersbergmedaljen, som er den største kunstneriske pris i Danmark. Prisen blev givet for Danmarks hus på Den baltiske udstilling i Malmø året før, som han havde ansvaret for. Bissens Præmie fik han i 1931. Emil Bissens Præmie er en dansk arkitekturpris, som tildeles særlig dygtige arkitekter af Det Kongelige Akademi for de Skønne Kunster. I 1940 var det Lasenius Kramps medalje, som tildeltes ham for godt håndværk. I 1941 blev han æresmedlem af Akademisk Arkitektforening, ridder af Dannebrog 1914 og Dannebrogsmænd 1930. Allerede da han tegnede Kanslergården, blev han betragtet som en stjernearkitekt, og man havde tillid til, at han kunne løse opgaven.

TIDENS BYGGERI

Som nævnt ovenfor havde der været meget pynt over byggeriet inden 1. verdenskrig, dog kun på facaden. Gårdene var mørke og fyldt med toiletter, skure og affald, men nye tider var på vej, hvor man ønskede at forbedre forholdene i lejlighederne med bedre komfort og lys og luft inde som ude. Kulkældrene forsvandt og gav plads til vaske- og tørrerum. Der kom desuden affaldsbeholdere samt cykelparkering i kældrene.

Det var et stort fremskridt, fordi det gav mulighed for sammenhængende gårdrum med beplantning af blomster og buske.

På trods af de nye idealer herskede dog stadig en vis dyrkelse af historicismens historiske stilarter, især nybarok og nyklassicisme. Også nationalromantiske træk kan ses i både Københavns Rådhus fra 1908 og Bispebjerg Hospital fra 1915, bygget af Martin Nyrop, bla. med de røde håndstrøgne mursten.

Nationalromantikken passede godt sammen med beundringen for Arts and Crafts fra England med William Morris som inspirator. Martin Nyrop stod for det gode, gedigne håndværk, og det krævede han også af sine ansatte, så Henning Hansen havde en solid læremester her. Parallelt til dette startede i Weimar i Tyskland kunsthøjskolen Bauhaus i 1919 med nye funktionalistiske krav til arkitekturen. Bygningerne var hvide og rensede for pynt. Denne bevægelse havde endnu ikke nået Danmark, men 10 år senere da Henning Hansen byggede Solgården, var det en funktionalistisk bygning, han skabte, dog stadig i røde, danske mursten.

HVILKE BEHOV SKULLE KANSLERGÅRDEN TILFREDSSTILLE

Henning Hansen opgave var, at han skulle bygge et smukt hus med ca. 100 store lejligheder, der kunne danne en passende ramme til og afgrænsning af Fælledparken for et købedygtigt og kultiveret publikum med gode lønninger, der havde behov for en repræsentativ bolig. Især en spisestue af passende størrelse var vigtig for de selskaber, der skulle afholdes i hjemmene. Byggeriet af villaer i Hellerup og Gentofte var i fuld gang, og her var deciderede velhavere begyndt at flytte ud, men Københavns Kommune ville gerne gøre noget aktivt for at beholde gode, veluddannede skatteydere indenfor bygrænsen, så derfor skulle det være et attraktivt hus. Der skulle være smukke indgange med brede trapper, højt til loftet og et grønt gårdmiljø, som kunne erstatte behovet for en have. Kunne arkitekten løse opgaven, så der kom de ønskede lejere?

HUSETS UDVENDIGE ARKITEKTUR

Smukke ensartede røde mursten til ydermurene og røde tegl til taget danner grundstammen i husets ydre fremtræden med håndhuggede sandstens-indramninger af døre, portaler og sokler. Husets form udgør en større, hel karré af L-lignende form, opdelt i to gårde, Østergård og Vestergård, ved et tværgående sidehus. Der er lisener, flade søjler, i cementsten som dekorative murbånd på bygningen. Til gårdsiden blev murstensvæggene pudsede med grå cementpuds.

TAGET er et mansardtag med røde tegl. På facadesiden er vinduerne på 3. sal bygget ind i mansarden.

På gårdsiden har arkitekten lavet et andet greb. Her sidder vinduerne også i mansarden, men det er næsten skjult, fordi der er et teglskørt under 3. sals vinduer. En slags trappetårn med trappeopgangens vinduer ud til gården viser dog niveauforskellen med sit fremspring på øverste del ved siden af vinduerne.

VINDUERNE på både husets forside og bagside er småsprossede og originale. Der er to gange fire ruder foroven og 2 gange seks ruder forneden i hvert vindue, et såkaldt rokoko vindue. Der er også andre vinduestyper, men det er variationer over samme læst. Badeværelsesvinduer er halverede og spisestuevinduerne til gården har et ekstra fag.

Noget af det mest vellykkede i de store facadearealer er den variation, der er skabt. Her er ingen "kilometerarkitektur", som man bl.a. ser det i Hornbækhus af Kay Fisker et par år efter. Der er flere andre eksempler af denne nye arkitektur i København, men den er der bestemt ikke tale om her.



Hornbækhus af
Kay Fisker.

JAGTVEJ 200 OG BEGYNDELSEN AF SERRIDSLEVVEJ

Dette er den korteste side af huset, meget harmonisk og symmetrisk med kun en indgang. Indgangspartiet ligner formmæssigt 36 og 38 på Serridslevvej. 4 karnapper på taget er placeret symmetrisk med to ud til hver side. Indgangen ser ud som i Kanslergade (se nedenfor). Som et specielt greb er der 7 vinduesfag som en slags indskudt, skråt stillet bygningsdel mellem facaden på Jagtvej og den lange bygningsblok på Serridslevvej. Visuelt ses den som en selvstændig del, som ikke forstyrrer facaden mod Jagtvej, og heller ikke griber ind i den store bygningsblok på Serridslevvej, fordi den er uden forstyrrende markeringer og detaljer.

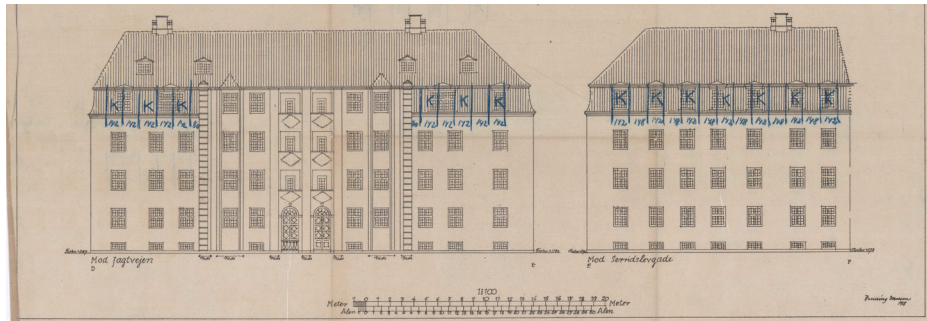


Illustration af Jagtvej 200 og begyndelsen af Serridslevvej.

SERRIDSLEVVEJ 40 & 38

Ud mod Serridslevvej er der 45 vinduesfag med forskelligt udformede indgange fra gaden, men det fornemmes ikke som en uendelig række af vinduesgentagelser, fordi der er foretaget en opdeling af facaden. Efter de første 6 vinduesfag (se billede og tekst ovenfor om Jagtvej nr. 200) er der et knæk med en vinkel på ca. 30 grader, inden den fortsætter i lige linje flugtende Serridslevvej med de næste 39 vinduer. Denne lange facadedel blødes dog op med 4 murbånd, såkaldte lisener (flade søjler), som indrammer de første 6 vinduesfag, som om der er tale om et klassicistisk hus med trekantgavl. Der er dog ingen trekantgavl. Den kommer først ved de sidste 6 vinduer på Serridslevvej. Her er lisenerne afsluttet af en trekantgavl og de yderste lisener er lavet i rustika teknik, dvs. særlig markerede felter i lisenerne, som om de er lavet af udskårne stenblokke. Indimellem er der to indgange, nr. 38 og 36, hver især omkranset af lisener og med fremspring i facaden.

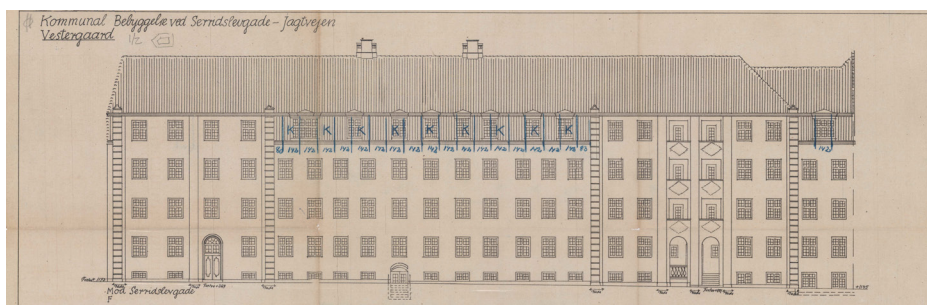


Illustration af facaden Serridslevvej 40-38.

SERRIDSLEVVEJ 36 & 34

Arkitekten har lavet private loggiaer på 1., 2. og 3. sal. Indgangspartier til denne del er ligeledes formet som loggiaer, men de er koblet til indgangen og er dermed ikke en privat del for stueetagens lejligheder, men fælles overdækket hoveddørsområde for de to opgange, pyntet med balustre og kalkstenfliser. Det er som om der er bygget 4 huse ved siden af hinanden i dette byggeafsnit, selvom der egentlig kun er et. Det fremgår af taget, som er fortløbende, men det giver en fantastisk virkning af variation.

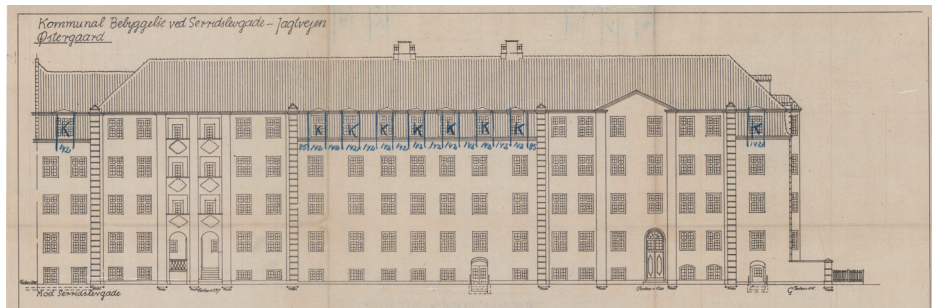


Illustration af Serridslevvej 36 og 34.

BORGMESTER JENSENS ALLÉ, TIDLIGERE STADENS VÆNGE

Denne side af ejendommen er måske den mest imponerende at se på med sin herregårdslignende barok stil. Der er fremhævede side-risalitter med et vinduesfag imellem i karnapform, desuden et fremhævet midterfelt med en imponerende indgang med kalkstensindramning og risalitter, samt også karnap vinduer i den fremhævede midterdel. Der er desuden forstørrede vinduer i stueetagen. Risalitterne har en top op i taghøjde, som ikke er en kapitæl, men snarere en trekant. Som en charmerende detalje har denne del af huset små private haver i forbindelse med lejlighederne i stueetagen.

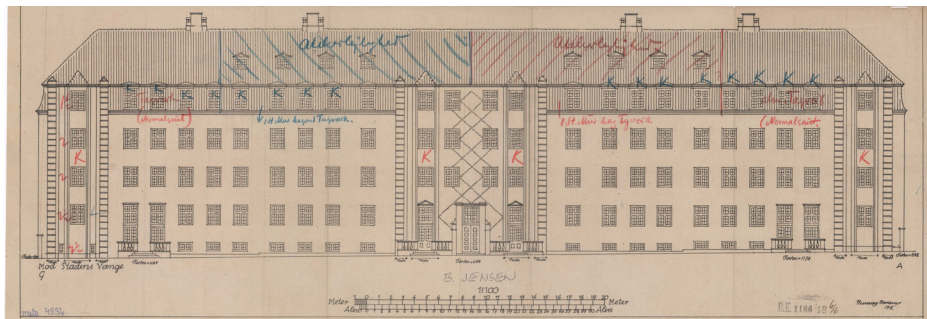


Illustration af Borgmester Jensens Allé.

KANSLERGADE 2 - 4 (TEGNINGER MANGLER FOR 6 OG 8)

Kanslergade har en meget livlig facade med en række karnapper, som skaber et spil mellem lys og skygge, når man kigger ned ad gaden. Den har i øvrigt de samme facadeelementer som nr. 36 og 38 på Serridslevvej. Dog er loggiaelementet forneden i stueetagen anderledes. Man går ikke op ad trapper, men lige ind af en fint sproset glasdør med buede ruder og med en vindus parallel ved siden af hoveddøren, også med fint sprosede glaseruder.

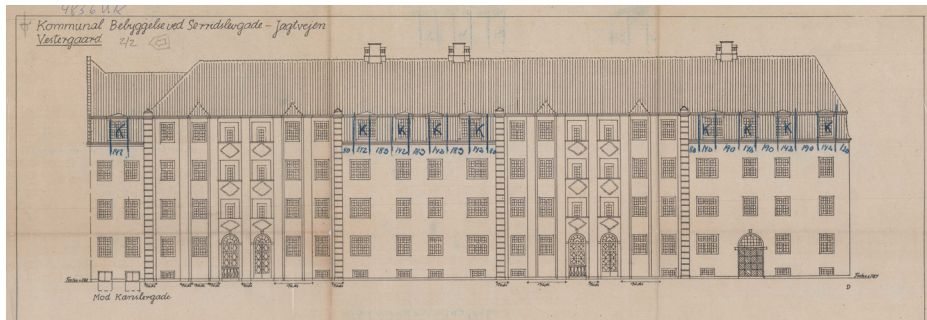


Illustration af Kanslergade 2 og 4.

GÅRDENE

Opstalt af Østergård ud mod Ove Rodes Plads, tidligere Kanslergade 10. Begge gårde har cementpudsede vægge, som de første godt 50 år af bygningens historie har stået i cementens grå farve, men er senere, 1978, blevet malet skagensgule efter forslag fra en beboer. Tonen i den gule farve, som den er nu, er valgt af Kulturstyrelsen efter fredningen. Et karakteristisk arkitekturelement i gårdene er teglskørterne, der er lavet som en repetition af teglstenene et stykke nede på muren, lige under 3. sal vinduer. Det er med til at lave en visuel formindskelse af de store murflader og give livlighed i farven med de røde teglsten.

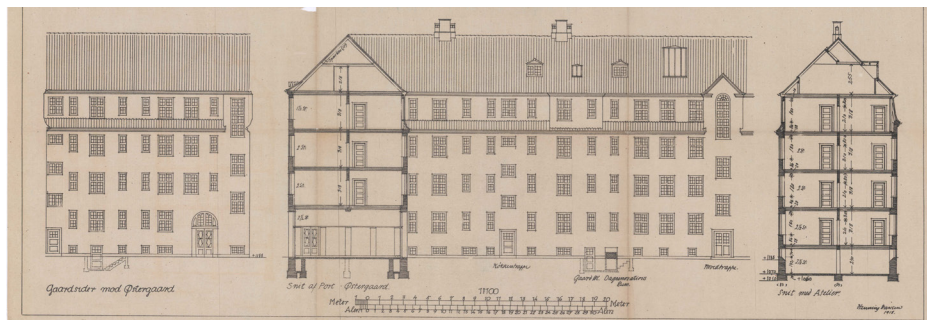


Illustration af gården.

NÅEDE MAN MÅLGRUPPEN MED BYGGERIET AF KANSLERGÅRDEN?

Ja, det så det ifølge Kraks vejviser ud til, at man gjorde.

På Serridslevvej var der i 1920 bla.: 5 grosserer, en vekselerer, en dommer, en professor, en kommunaldirektør (Simon Koch), en læge, en kgl. skuespiller (Poul Reumert) med skuespillerfrue. Det må have været den gruppe af mennesker, som man havde ambitioner om at opnå som lejere. Disse lejerers erhverv er ret typiske, når man slår adresser op huset rundt.

I Kanslergade 10, nu Ove Rodes Plads, flyttede forhenværende minister Thorkild Stauning (1873-1942) ind 1924. Allerede samme år blev han statsminister første gang, og så var ejendommen blevet ophøjet til statsministerbolig. Statsministerposten havde han i 2 år. Tre år efter, 1929, blev han statsminister igen, og det varede indtil hans død i 1942, men i 1934 fik han en æresbolig på Valeurs vej og flyttede fra ejendommen, og dermed forsvandt måske lidt af glansen fra statsminister effekten. Det så altså ud til, at ejendommen hurtigt blev fyldt op med velaflagte lejere efter byggeriets afslutning. Kommunens projekt var lykkedes.

LEJLIGHEDERNES INDRETNING OG STIL

Lejlighederne varierer i størrelse fra 140 til 220kvm. Ud til Serridslevvej skifter de fra 180 til 220kvm. Overalt er der to lejligheder på hver etage og tre etager i alt, bortset fra to atelierlejligheder på fjerde sal ud til Jagtvej, og det samme ud til Borgmester Jensens Allé, der havde tilknytning til lejlighederne nedenunder i form af en direkte trappe inde i lejligheden. Atelierer måtte ikke bruges til overnatning. Opgangene er alle forskellige. Nogle nærmest pompøse, andre lidt smallere, men alligevel ganske brede og flotte. Der er stuk i alle lejligheder, som er varieret fra rum til rum. Kun køkken og badeværelse er uden stukornamenter. Toilet og badeværelser har terrazzogulve. Alle badeværelser var indrettet med karbad og rindende varmt vand fra centralvarme. Der var også allerede fra starten radiatorer overalt i lejlighederne. Stuerne er store. Som oftest er der tre stuer, hvor den store spisestue er placeret ved en anrettergang og ud til et køkken med selvstændigt fadebur. Der var derfor skabt gode forhold for selskabelighed. Efter middagen kunne man gå ind i dagligstuen eller til herreværelset gennem fløjdørene mellem stuerne. Soveværelset er pænt stort, men børneværelser har man ikke gjort meget ud af. Der var et pigeværelse ved siden af køkkenet. Måske har arkitekten regnet med, at børnene var udvoksede og flyttet hjemmefra, når man fik et lejemål i Kanslergården.



I en lejlighed på 180kvm er der udover tre store stuer kun et soveværelse og et pigeværelse, som i vore dage typisk er konverteret til et børneværelse. De helt store lejligheder på 220kvm har dog et par små kamre ekstra.

Køkkenskabene var udformede med for-ramme køkkenlåger, som var fast model for hele huset og i øvrigt almindeligt for køkkenskabe på den tid. Desuden var der gaskomfur til madlavning.

Det er smukke repræsentative lejligheder og bygget til et andet familiesyn og samfundssyn end i vore dage. Der er højt til loftet. Vinduerne er småsprossede med ligeledes småsprossede forsatsruder, som tilsammen giver et meget fint lysindfald. Man befinder sig godt i de velproportionerede rum, også nu 100 år efter.

BESKRIVELSE AF TRE LEJLIGHEDER:

Serridslevvej 36, 3.sal tv. Hos Simon Koch (1871-1935) og Agnes Henningsen (1868-1962)

Agnes Henningsen og hendes kæreste, Simon Koch, kunne ikke flytte ind uden at være gift. Det ville koste ham hans stilling. På ganske besværlig vis, ifølge forfatterinden i hendes erindringer, Skygger over vejen, bd. 8, skildres det, hvordan en hemmelig vielse arrangeredes privat, hjemme hos en præst. De havde begge været gift før, og det skulle derfor foregå diskret. Da denne sag var lykkedes, var de klar til indflytning og i efteråret 1919 flyttede parret som de allerførste ind i ejendommen, på 3. sal Serridslevvej nr. 36, dengang nr. 6. Agnes Henningsens yngste søn, Poul, indrettede lejligheden for dem. Den havde tre store stuer ud til Fællesparken med fløjdøre imellem. Desuden havde den loggia, også mod syd.

PH havde anskaffet tre ens glas loftlamper, en til hver stue i skønvirkestil. På fotoet af stuerne, kan man se en af lamperne i den inderste stue. Han var endnu ikke begyndt selv at lave lamper. Simon Koch klagede til sin kone over, at det hele var indrettet for slotsagtigt. Alligevel var han nok glad for det færdige resultat, for næste dag inviterede han borgmesteren ind for at besigtige byggeriet og præsentere den første færdige lejlighed for ham, nemlig hans egen.



Agnes Henningsen, forfatter. Foto fra 1924.

Borgmesteren sagde ja og medbragte arkitekten, ledende ingeniør og en ung fuldmægtig. Da de stod i lejligheden, blev alle bedt til frokost og sagde ja. Ingen vidste, at direktøren var blevet gift og slet ikke med Agnes Henningsen, men pludselig dukkede husets frue op og bød velkommen. Borgmesteren blev lettere chokeret over, at hans betroede medarbejder var blevet gift og så ovenikøbet med den berygtede forfatter. De fine gæster blev dog og spiste frokost, og de fik også set direktørens bibliotek med efter sigende 2000 bind.

Fru Henningsen var bestemt ikke fru hvem som helst. Der havde altid været blæst om hendes holdninger, livsførelse og litteratur, som virkede provokerende på det pæne borgerskab. Året før havde der været en regulær skandale. Finansministeriet med Edvard Brandes i spidsen havde sat Agnes Henningsen på finansloven med en livsvarig ydelse.

Det havde vakt et ramaskrig i pressen, og hun måtte tages af finansloven igen og fik ingen ydelse, bla. fordi den reaktionære National Forfatterforening publicerede en protest mod at belønne et »fordærveligt« forfatterskab, hvad der kan få »skæbnesvangre« konsekvenser for »vort Folks aandelige Sundhed«. Da hun blev ringet op af undervisningsminister Keiser-Nielsen med den triste meddelelse, var Johannes V. Jensen og frue på besøg og trøstede hende sammen med PH, hendes yngste søn, som havde set det komme og var hos sin mor.

Parret blev lykkelige i deres lejlighed og i deres samliv og boede der til 1935, hvor Simon Koch døde af sygdom. Inden da havde han dog i 1929 mistet sin direktør stilling på grund af sin markante modstand mod dele af den øvrige randbebyggelse. Det gjaldt bla. Frimurerlogens neoklassicistiske mastodontbyggeri på Blegdamsvej. Hans holdning passede ikke borgmesteren, som havde lavet forskellige aftaler med Frimurerne om mageskifter mod at de fik lov til få plads til deres store bygning, der tog en pæn luns af Fælledparken.



Indretningen i følge billeder fra Det kongelige Bibliotek i Simon Kochs og Agnes Henningsens lejlighed.

STUERNE:

Møblerne var mørke i poleret mahogni, men man kan se, at der var masser af lys i stuerne, som vendte mod syd mod Fælledparken. Femfyldingsdørene, som går igen overalt i hele ejendommen, og som nu om dage typisk er malet hvide, var farvesat i en mørk farve, og efter billederne at dømme kantet med andre farver i fyldingerne. Der var sat en ekstra liste på, som fremhævede formen. Tapet var moderne på den tid og man havde blomstermønstret tapet efter sidste mode i den inderste stue, lidt i William Morris stil.

Den næste stue havde ensfarvede lyse vægge, men givetvis også tapetserede, for det gjorde man. Gulvene var fyrretræsplanker, som blev lagt i hele huset, bortset fra badeværelset, hvor der var terrazzogulv. Der var ikke noget nips og pynt. Dragkisten, som var i Louis Seize stil, var prydet med en samovar, som ikke var til pynt, men en brugs-genstand. På bordet var der en buket blomster sat ned i en overdådig, men super enkel kraftig vase, sandsynligvis af sølv uden udsmykning og ciselering. På væggen hang et empirespejl, og på væggene moderne malerier. Der ses ingen familiefotos. På gulvene var der fladvævede mønstrede tæpper af kelim typen, som også har været med til at give farve til rummet. Det var efter den tids normer en meget moderne indretning uden klunkestil. Det virker ikke spor slotsagtigt, som Simon Koch påstod, men faktisk rigtig varmt og indbydende.

BIBLIOTEKET:



Simon Kochs bibliotek har mørke ensfarvede tapetserede vægge, to lag gardiner for vinduerne, et sæt lyse og et sæt mørke uden kappe og uden draperinger, som ellers var meget brugt, mørke døre med lys karm og lyse indramninger af fyldingerne samt mørke mahogni møbler. Lampen har plisseret papirskærm. Man var endnu ikke til det lyse funktionalistiske look, men det var bestemt en hyggelig og dejlig boghule, hvor Simon Koch kunne trække sig tilbage fra stuerne og arbejde med sine egne bøger. Agnes Henningsen var forfatter, men han skrev også skønlitteratur i sin fritid, udover at han som ledende embedsmand kunne have arbejde med hjem. Hvor Agnes Henningsen som heltidsforfatter til daglig sad og skrev vides ikke.

Poul Reumerts lejlighed Serridslevvej 34. 1.sal



Poul Reumert
(1883 - 1968)

Rigmor Reumert.
Skuespiller på
Det kgl. Teater.

I 1920 var Poul Reumert (1883-1968) en kendt skuespiller, som efter en skilsmisse skulle bo godt med sin nye, unge kone, Rigmor (1893-1978). Hun var også skuespiller og havde været elev af ham på Det kgl. Teater. De var blevet gift året før, og flyttede ind i nybyggeriet i 1920. Han var på det tidspunkt desuden filmhelt og makker til Asta Nielsen i en række stumfilm. Filmrollerne gav et godt tilskud til huslejen, den ny familie, samt ekskonen og de tre børn fra første ægteskab.

I 1919 havde Poul Reumert og Bodil Ipsen, hans faste skuespilpartner, forladt Det Kgl. Teater til fordel for Dagmar-teatret. Her spillede de i en treårig periode succesfuldt sammen i bl.a. Strindbergs Dødedansen og i Molières Tartuffe. Rigmor Reumert fulgte med til Dagmar-teatret, men her blev karrieren ikke så lang, da hun i 1920 blev gravid og fødte en lille datter, Anne Mette, hvorefter hun holdt barsel. Selvom parret havde ung pige, ville hun gerne være sammen med sit barn, som hun har fortalt om i sin erindringsbog. (Rigmor Reumert, Erindringer om Poul Reumert og mit teaterliv, Thanning og Appel 1972) Hendes teaterkarriere gik mere eller mindre i stå. Hun blev hjemme i lejligheden og hyggede sig med sit barn, mens hendes travle mand gjorde karriere, bla. i Paris. Indimellem kom Georg Brandes (1842-1927) på besøg, når han gik tur for at besøge sine kvindelige bekendte, og hun har i sin bog lavet en skarp og lidt ondskabsfuld, men sikkert meget rammende karakteristik af den gamle litterat. Han var også ven med Agnes Henningsen, men hun nærrede imidlertid en næsegrus beundring for ham og var måske også afhængig af hans bedømmelse af hendes litteratur. Desuden var aldersforskellen ikke helt så markant som til Rigmor Reumert.

Familien boede her indtil slutningen af 1920'erne, hvor parret skulle skilles, fordi Poul Reumert var forelsket igen, denne gang i den purunge Anna Borg, som blev hans tredje hustru.

Under skilsmissen døde den lille pige, Anne Mette, af bughindebetændelse, og det blev en total og tragisk familieopløsning.

LEJLIGHEDEN:

Der eksisterer på Det kgl. Bibliotek kun ét billede af lejligheden fra Poul Reumerts tid. Lejligheden var placeret i nr. 34,1.sal (dengang nr. 4). Størrelsen var på ca. 220 kvm med vinduer både mod Serridslevvej og mod Borgmester Jensens Allé. Den havde ingen altan, men en karnap, så man kunne se ud til både højre og venstre og holde øje med, hvad der skete i kvarteret. Det rum, som fotografen står i, må være Poul Reumerts værksted med mesterens skrivebord og personlige genstande. Skrivebordet er forsynet med intarsia indlægninger, udskæringer i benene og løvefødder. Bordpladen er fyldt med fotos, to messing lysestager, samt en imponerende bordlampe med silkeskærm og silkefrynser samt en del ting og pyntegenstande, som ikke kan identificeres. Stolen er udskåret med gennembrudt ryg. Der er mørkt silketapet, sikkert rødt eller grønt, med guldindvirkede, stiliserede blomster i et kompliceret mønster. På væggene hænger der en række små billeder. Op ad væggen står der et tungt spillebord af mahogni, og over det hænger 7 merskumspiber. På højre side står en bogreol og oppe på den står en Hermesfigur i hvid gips. På gulvet ligger der et ægte tæppe i fransk mønster. På gulvet er anbragt en pude, som Reumert kunne sætte fødderne på, når han sad ved skrivebordet, så han ikke fik kolde fødder. Betrækket ligner stramajbroderi. På gulvet ses en gryde, som nok er af kobber.

Det er et tungt, mørkt detaljefyldt rum med mange rekvisitter.

POUL REUMERTS SPISESTUE OG ARBEJDSVÆRELSE:



Fra dette rum ser man ind i spisestuen, som er ganske lys. Møblerne er hvidmalede og i empire stil. Også dørene fremstår hvidmalede. Lampen over bordet hænger i tre kæder og er beklædt med silkebetræk og nedhængende frynser. Det er et pyntet, detaljefyldt og velhavende hjem. Agnes Henningsens og Simon Kochs er langt mere enkelt i sammenligning. Tapetet alene må have kostet en mindre formue, og alle møblerne, især skrivebordet, har været kostbare at anskaffe.



Stauning 1933 ud
for sin bolig,
Kanslergade 10.

Staunings lejlighed Kanslergade 10, nu Ove Rodes Plads 1

Stauning var efter alt at dømme glad for at bo i Kanslergade. Det var krisetid, men politisk lykkedes mange ting for ham. Også privat faldt han nogenlunde til ro med den unge kvinde, Augusta Erichsen, som han kaldte sin husholderske. Hun flyttede ind hos ham i 1930 og var hans ledsagerske til hans død i 1942. Han blev efterhånden betragtet som landsfaderen. Her i privatboligen lykkedes desuden det største politiske forlig i tredivernes krisetid, Kanslergadeforliget.



BILLEDBESKRIVELSE:

Der er en huleagtig atmosfære omkring hans skrivebord i arbejdsværelset i Kanslergade, hvor han sidder med alt nødvendigt omkring sig og telefonen lige til at gribe med højre hånd. Skrivebordet er fyldt med sagsmapper og papirbunker. Det er en arbejdende mand, der sidder her. Mørkt tapet, mørke brokadegardiner med lyse undergardiner. Der er kalendere bag telefonen og et portræt af hans søn på væggen. Man fornemmer, at han er godt tilpas.

Udenfor vinduerne lå Østerfælled Kaserne, som på sin bagside mod Kanslergården havde placeret hippodromen. Bagved lå ridebanerne, omkranset af grønne træer. En interessantere og grønnere udsigt end BUPL's udlejningsejendom, som nu danner udsigten på Borgmester Jensens Allé og skurrer fælt i forhold til det omkringliggende miljø.



Stauning fejrer sin 60 års fødselsdag i Kanslergade 26.10.1933, omgivet af en række af sine socialdemokratiske og radikale ministre.

I den fine stue med ministrene er der blondedug, krystalglas og krystalkarafler med vin på bordet. Møblerne er blankpolerede og skinner om kap med krystallet. Bag ministrene er der en billedvæg med et flot blomsterbillede i forgyldt ramme omgivet af nogle indrammede tryk samt et par tegninger af Stauning.

Han har nok hygget sig mere her end i pragtvillaen, som han fik som follegave i 1934 og hvor han boede indtil sin død. Den store villa på Valeurs vej var en af de første funkisvillaer i Danmark, minimalistisk og helt hvid. Meget stor og meget flot. Den blev senere bolig for Mærsk McKinney Møller og er nu sæde for den norske ambassade.

Han tog alle sine gamle møbler med, da han flyttede fra Kanslergade, også sine gardiner, og dækkede panoramavinduerne med gardiner i klunkestil. Han var nok slet ikke til enkelhed, funkis og store vinduer med metalrammer.

KANSLERGADEFORLIGET

Søndag formiddag 29. januar 1933 mødtes repræsentanter for Venstre med medlemmer af regeringen, som bestod af Socialdemokratiet og Det radikale Venstre. Mødet fandt sted i Staunings bolig i Kanslergade 10. De konservative med Christmas Møller i spidsen var ikke inviteret med.

Den internationale krise havde været hård ved Danmark. Arbejdsløsheden var meget høj, der skulle forhandles nye overenskomster, fordi de gamle udløb 1. februar, og arbejdsgiverne krævede 20% lønnedsættelse. Problemerne var store, og man kunne ikke blive enige. Der var varslet storkonflikt. Landbrugets forrentningsprocent var lav, gældsbyrden tyngende, så selvom Venstres traditionelle kurs var liberalisme med mindst mulig indgriben fra staten, var en kursændring i gang, og der måtte der tages hensyn til landbrugets behov for at mindske antallet af tvangsauktioner.

Landbruget ønskede devaluering, og mulighed for gældssanering, men det gjorde industrien ikke, så der var mange spændinger og modsatrettede interesser i samfundet. Der havde været forhandlet længe i Folketinget, og forhandlingerne var på det tidspunkt reelt brudt sammen.

Mødet i Kanslergade kom til at vare i 18 timer til mandag morgen kl. 4, fortæller en af deltagerne, den radikale indenrigsminister, Bertel Dahlgaard (Bogen om Stauning, red. Julius Bomholt, 1950 s. 208). Venstre havde fået ny leder af Folketingsgruppen, dr. Krag. "Mødet hørte til de ejendommeligste i sin art. En mærkelig atmosfære omgav det. Her sad Madsen-Mygdal, den mest inkarnerede tilhænger af kræfternes frie spil, og skulle pludselig gå ind i de mest vidtgående statsindgreb for at afværge et truende økonomisk sammenbrud." Dahlgaard fortæller, at ved tretiden om morgenen kom det til et heftigt sammenstød. Venstres forhandlere rejste sig og begyndte at tage tøj på. "Da pludselig lød Staunings dybe bas: Vi kan vel drikke et glas til afsked" Staunings husbestyrerinde, Augusta Erichsen blev sendt ned i den mørke kælder efter en flaske god whisky. Situationen blev løst op, og forliget var hjemme. Også den store socialreform blev gennemført.

Noget af den var allerede vedtaget, men nu kom de sidste dele, og det betød den spæde start på det danske velfærdssamfund.

Den følgende dag og nat kom forligets lovkompleks til behandling i Folketinget og efter en lang debat blev den vedtaget som et symbol på det samarbejdende demokrati i Danmark. Til sammenligning fandt Hitlers magtovertagelse i Tyskland sted på samme dato, og kunne ses som tegn på den modsatte udvikling, den demokratiske Weimarrepublik's afvikling.



Jensenius satiriske tegning i Blæksprutten 1933 viser Stauning og Zahle, den radikale leder, i portåbningen.

Dr. Krag står forrest i den række, der banker på for at komme ind til de hemmelige forhandlinger.

Bag ham står Madsen-Mygdal og et par ikke identificerbare politikere. Udenfor under lygten står Christmas Møller, leder af Det konservative Folkeparti, med hænderne i lommen. Han var ikke inviteret med.

•

NOTER

- *Alle tegninger af bygningen er hentet fra Københavns Kommune – Byggesagsarkiv.*
- *Tegningerne kan hentes digitalt. Rettelserne på tegningerne ser ud til at være lavet af arkitekten, Henning Hansen, selv. Jeg har ikke kunnet finde tegninger uden rettelser, så de vedlagte må anses for at være de originale.*
- *Portrætterne og interiørerne er hentet fra Det kongelige Bibliotek og må ikke videregives til nogen ud over til denne lukkede kreds.*
- *Foto af Trianglen er fra Københavns Bymuseum*
- *<https://www.kulturarv.dk/fbb/sagvis.pub?sag=3099601> , om renovering af tag og facader 2009, foretaget af Vilhelm. Lauritzen arkitekter.*
- *Facebook-siden "Vores Østerbro" har forskellige mapper, hvor der er hentet billeder til illustration.*
- *En del af disse billeder mangler betegnelser for oprindelse.*
- *Billedet af Stauning sammen med Augusta Erichsen er fra Arbejderbevægelsens Arkiv.*
- *Borgmester Jensens Allé hed indtil 1928 Stadens Vænge.*

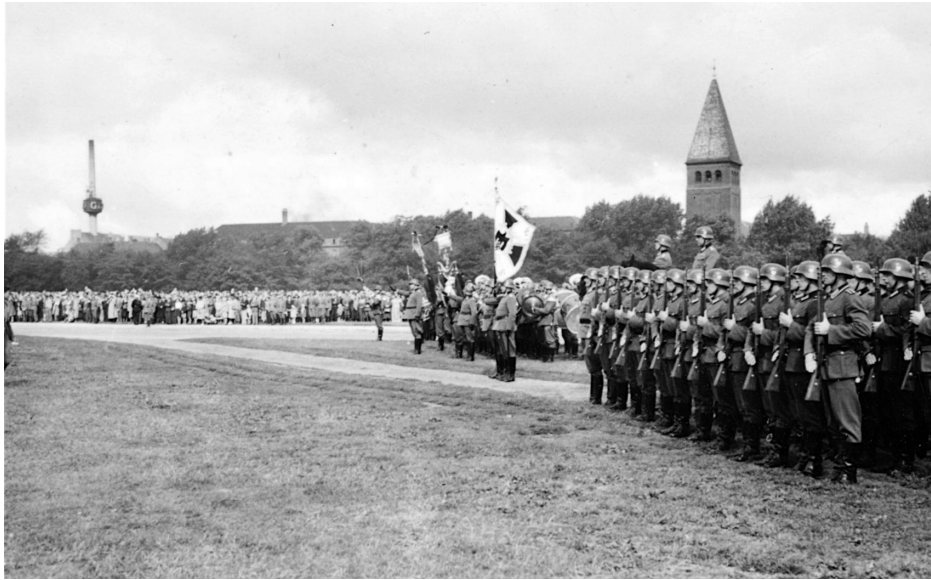
2. VERDENSKRIG - UDKIG FRA KANSLERGÅRDEN

af Jacob Ægidius

På Klosterfælleden på den anden side af Serridslevvej holdt de tyske tropper parader lige fra starten af besættelsen. På billedet ses troppeparaden 16. august 1940 for general Lüdke - i baggrunden Jagtvej med Sankt Augustins Kirke. Frihedsmuseets fotoarkiv.

9. april 1942 - på toårsdagen for besættelsen - gennemførte sabotagegruppen KOPA (senere BOPA) et brandattentat mod Husarkasernen på Serridslevvej. De to brandbomber der var anbragt på kasernen viste sig dog at være forsagere, ligesom forsøget på at antænde nogle tyske jernbanevogne ved Østerport Station samme dag slog fejl. Sabotagen fortsatte og i 1942 var der i alt 9 brandforsøg og brande på Husarkasernen. I 1943 oprettede Himmler Schalburgkorpset, og hovedafdelingen på ca. 600 mand blev placeret i "Kasernen" som var Frimurerlogen på Blegdamsvej.

1. marts 1945 blev modstandsmanden Kaptajn Erik C.I. Holst, skudt ud for sin lejlighed på Serridslevvej 36 (dengang nr. 6). Fra august 1943 havde Holst været med i den såkaldte "lille generalstab" som havde til opgave at holde officerskorpset sammen i en illegal kommando og danne illegale militærgrupper. Da kaptajn Holst kom hjem blev han overrasket af tyskere, men forsøgte at flygte. Han blev såret i skulderen, men nåede ned på Serridslevvej, hvor han dræbtes af et skud affyret fra lejlighedens altan. Liget blev derefter kørt ind til Shellhuset. Hans 22-årige søn Vilhelm Hugo Holst, der var kurer for Frihedsrådet, befandt sig i lejligheden, og det kom til kamp, hvorunder Hugo Holst blev såret. Han blev arresteret og indsat i Vestre Fængsel og døde samme eller næste dag.



Troppeparade 1940 på Klosterfælleden.



Kø ved aviskiosken på befrielsesmorgenen (hjørnet Serridslevvej-Jagtvej).

Natten ml. 7. og 8. marts 1945 blev to beboere fra Kanslergade 4, 1. sal (en mand og hans voksne søn) hentet af det tyske politi. Torsdag morgen d. 8. kl. 6:35 blev ligene af de to mænd fundet på Jægersborg Allé ved indkørslen til Bernstorff Slot - dræbt af en serie skud. Senere fortalte vidner at de havde hørt skuddene ved 3-tiden om natten.

5. maj 1945 om morgenen var der kø ved aviskiosken på hjørnet af Serridslevvej og Jagtvej. Otto Hansen har taget dette foto, der findes på Nationalmuseet. Manden længst til venstre læser Politikens ikoniske 'Flagavis' om befrielsen, og drengen forrest i køen har et flag på skulderen. "Det var en morgen som tusind andre, og ingen morgen i tusind år" - både i hele Danmark og lige her på hjørnet af Kanslergården.

•

DEMOKRATIETS KAMPPLADS

af Jesper Maarbjerg



I lyset af den i mange henseender elitære beboersammensætning er det interessant at se hvordan beboerdemokratiet udvikledes i Kanslergården. Formentlig er det i begyndelsen af 70'erne de første skridt tages til at beboerne etablere mere organiserede rammer for aktiviteter af fælles interesse. Dels i form af fester og dels i form af foreninger. Den festtradition der hyppigst peges på er fastelavnsfesten.

Man samledes i Vestergård og drog i procession med musik og sang over til tøndeslagning i Østergård.

Senere kom julefesterne til, hvor man i Restaurant Roma, der lå på hjørnet af Østerbrogade og Marskensgade med et danselokale i kælderen, holdt julefest for børnene. Foreningsstarten skal ses i sammenhæng med etableringen af en fællesantenne for de der havde fjernsyn. Villkårene, der stilledes af Generaldirektoratet for Post- og Telegrafvæsenet, var at fællesantennene udover at have en tilfredsstillende kvalitet tillige skulle ejes af en forening eller et laug med en ansvarlig ledelse. Det var anledningen til dannelsen af Antenneforeningen. I februar 1973 stiftes Kanslergårdens beboerforening ved et møde i Romas lokaler. Faktisk er det i øvrigt en tilsnigelse at kalde det Kanslergårdens beboerforening, da navnet Kanslergården ret beset før blev skabt i forbindelse med ejendommens omdannelse til ejerlejligheder. Det anvendte navn på stiftelsestidspunktet var beboerforeningen "Østergård/Vestergård". Beboerne kunne melde sig ind i foreningen og betale et kontingent – 40 kr. pr. år!

Man fandt ikke behov for at etablere "hård pression", men dog at "varetage beboernes interesser både indadtil og udadtil". Beboerforeningen udviklede sig hurtigt til den organisation der rummede de fleste fælles emner for beboerne.

Forløbet var det, at man efter foreningens start relativt hurtigt koordinerede sig med antenneforeningen og fra 1974 varetog antenneforeningens administration – man ændrede navn til Beboerforeningen – Antenneforeningen Østergård/Vestergård. Festerne blev hurtigt lagt over i beboerforeningen.

I 1975 kom en bekendtgørelse om beboerrepræsentationer i lejligheder. Sådant nogle kunne etableres, hvis beboerne ønskede det, hvilket kun skete i en mindre del af kommunens ejendomme. Her dannede man en beboerrepræsentation uden at nedlægge foreningen. Fordelen her var, at foreningen jo var selvstændig og kontingentfinansieret, men den rummede ikke nødvendigvis alle beboere, da man skulle indmelde sig. I 1989 ophævedes beboerforeningen og beboerrepræsentationen blev herefter den fælles organisation for beboerne med sine aktiviteter finansieret over ejendommens budget.

Antenneforeningen/antennelaugget fortsatte med at eksistere så længe der var en fællesantenne – herom mere nedenfor.

Beboerforeningen havde fra starten mangfoldige emner at tage sig af. Ejendommens økonomi, tilstand og istandsættelsesbehov, evt. etablering af et moderne vaskeri i kælderen, husordensspørgsmål, etablering af hobbyrum, forholdet til antenneforeningen, overtagelse af ansvar for afholdelse af fastelavnsmøderne mm.

Igennem årene har hhv. beboerforeningen og beboerrepræsentationen udarbejdet ganske kvalificerede gennemgange af ejendommens budget i forbindelse med kommunens varsling af huslejeforhøjelser. Herom har der altid været bred opbakning, hvorimod husordensspørgsmålene hurtigt skulle vise sig at blive overordentlig konfliktkabende.

Allerede i efteråret 1973 startede diskussionerne, idet man i et udkast til ny ”lejervejledning” åbnede for muligheden for husdyrhold under forudsætning, at husdyrene ikke måtte komme i ejendommens fællesarealer – gårdene.

Man kom godt nok overens om at give børn bedre muligheder i gårdene, så de f.eks. måtte bruge deres børnecykler, spille bold (dog ikke fodbold) og lege på græsplænerne, hvor man ønskede indhegningerne fjernet. Det store problem var hundehold.

I lejekontrakterne var det anført, at husdyrhold var forbudt og under møder i 1974 blev det fast slået, at kommunen absolut ikke ønskede at ophæve den bestemmelse. Ved senere møder blev kommunens holdning blødt lidt op idet det skulle være en forudsætning, at der var et klart flertal af samtlige lejere, som ønskede det. Beboerforeningens bestyrelse lagde sig fast på, at husdyrhold var forbudt, og at dette ikke kunne diskuteres videre.

I 1976 kom spørgsmålet dog op igen, og der gennemførtes i alt fire afstemninger om emnet. Det der stemtes om var dels om udkastet til lejervejledningen og dels med nogle supplerende svarmuligheder spørgsmål om husdyrhold. De to første afstemninger gav anledning til stor ballade, da de ikke blev accepteret som gyldige, så det blev kommunen der stod for den tredje afstemning, hvor et flertal var imod ændring af reglerne.

Da kommunen herefter ønskede de husdyr, der allerede fandtes, fjernet eller affivet fik beboerforeningen dog kommunen til atter at sætte en afstemning i værk, hvorefter der blev mulighed for at beholde dyrene indtil de afgik ved døden. Ved den efterfølgende registrering kunne ses, at det drejede sig om to hunde (den ene 11½ år gammel) og 6 katte!!

Dyrene må have været meget sunde, for hele 10 år efter var der det samme antal dyr i ejendommen.

Men forløbet af ”hundesagen” viste hvor følsomt et emne der var tale om. De der gik ind for en fastholdelse af forbuddet kunne bl.a. pege på, at hvis forbuddet blev ophævet ville ejendommen blive en magnet for hundeejere, idet lejere fra andre ejendomme, hvor forbuddet blev håndhævet ville søge hertil ved boligbytte mv., hvorefter der ville komme langt flere end tidligere. Tilhængerne pegede på, at det ville være urimeligt at skulle aflive søde kæledyr, og at det var en menneskeret at holde hund!

Der blev bragt indlæg i Østerbro Avis der udstillede ”hundehaderne” som onde mennesker. Afstemningerne gav også ballade fordi man ikke var i stand til at sikre hemmelige afstemninger og overholde tidsfrister. Et andet emne der gav anledning til problemer i ejendommen var det, at fællesantennen i 1974 viste sig at skulle udskiftes.

I løbet af 1974 var der efterhånden kommet så mange klager over billedkvaliteten at beboerforeningen måtte handle – man iværksatte en spørgeskemaundersøgelse og fulgte den op med at få Danmarks Radios Støjtjeneste til at undersøge problemerne. Konklusionen blev, at fællesantennen blev vurderet til at skulle udskiftes, og hvor der tidligere var sket en fusion mellem beboerforeningen og antenneforeningen stillede Generaldirektoratet for Post- og Telegrafvæsenet krav om en selvstændig organisation for antennen – man etablerede derfor ”Antennelaugget Østergård/Vestergård”, der skulle stå for udskiftningen.

Udskiftningen skete relativ hurtigt, men i kølvandet viste det sig dog at der alligevel var modstand mod fornyelsen. Rygtet lød, at det var den tidligere formand for antenneforeningen der under Dronningens nytårstale afbrød antenneforbindelsen som en demonstration! At antenneforholdene kunne få konflikterne frem blandt beboerne viste sig endnu tydeligere da man i 1987 - 88 skulle tage stilling til nedlæggelsen af fællesantennen og indførelsen af hybridnet i ejendommen. Denne konflikt udspillede først og fremmest mellem beboerrepræsentationen og antenneforeningen. Beboerrepræsentationen skulle på beboernes vegne finde en fælles holdning, hvor antenneforeningen principielt alene repræsenterede ejerne af fællesantennen – at de fleste beboere var med i begge organisationer var en detalje!

Udgangspunktet var at kommunen havde foretaget en afstemning hos beboerne om indførelsen af hybridnet til afløsning af fællesantennen. 2/3 af beboerne havde stemt for en sådan ændring, men overgangen ville medføre at alle beboere skulle kobles til hybridnettet og dets 16 kanaler – KTAS og kommunen ønskede ikke individuelle ordninger. Hybridnetstilslutningen hvilede på en kontrakt mellem KTAS og kommunen.

Allerede før afstemningen havde der været store debatter på beboermøder om det ønskelige i individuelle ordninger – dels om man kunne nøjes med færre kanaler end de 16 og endvidere om man kunne blive helt fri for tilslutning til hybridnettet.

Det blev kritiseret, at der ikke havde været afholdt ordentlige orienteringsmøder for beboerne før afstemningen fandt sted, men alene vedlagt et skriftligt materiale.

En gruppe der kaldte sig ”antenneforeningens venner” tog initiativ til de efterfølgende diskussioner, hvor der mellem antenneforeningen og beboerrepræsentationen kom mange gensidige beskyldninger om urent trav, diverse skrivelser til kommunens forvaltning og til borgmesteren illustrerede uenigheden i ejendommen.

Beboerrepræsentationen havde på trods af det flertal der var fremkommet ved den tidligere afstemning arbejdet imod indførelsen – dels var formanden selv med i gruppen ”antenneforeningens venner” og dels havde han modtaget flere henvendelser fra beboere, som havde fortrudt deres stemme for hybridnettet.

På et ekstraordinært beboermøde fik den siddende bestyrelse for beboerrepræsentationen derfor et egentligt mistillidsvotum, formuleret som man ville have formuleret det i Folketinget ved mistillid til en minister. Mistilliden blev støttet af ca. 2/3 af de fremmødte og bestyrelsen – hvis formand kun havde siddet der i kort tid - herefter udskiftet.

Antenneforeningens venners medvirken i sagen sikrede på den ene side, at der blev givet mulighed for at fravælge hybridnettets kanaler delvist eller helt, mod at alle beboere blev forpligtet til at sikre en installation til hybridnettet til senere brug og på den anden side fortsatte antenneforeningen med et så lille antal medlemmer, at der ikke længere skulle betales afgifter til CopyDan.

Under debatterne i beboerrepræsentationen blev det af den daværende formand for antenneforeningen udtalt ”*at det var godt, at der var blevet indlagt varmt vand og centralvarme, før vi flyttede ind, når man så, hvor megen diskussion hybridnettet kunne medføre.*”

Hvis der skal drages erfaringer af ejendommens demokratiske aktiviteter, må man nok sige at der ikke bliver sparet på krudtet, men på den anden side landede man alligevel på nogle rimelige kompromisser vedrørende de pågældende sager. Men prisen har været nogle dybt tragiske skel blandt beboerne, der deltes i grupper der stod stejlt overfor hinanden.

Alligevel er der næppe tvivl om, at de mange år, hvor stridigheder er blevet løst efter ofte lange og yderst ubehagelige drøftelser, har medvirket til at vi i Kanslergården har en stor deltagelse i drøftelserne, når der skal ske ændringer i huset.

-

DA KANSLERGÅRDEN BLEV TIL EJERLEJLIGHEDER / 1994 – 2003

af Allan Andersen, Birgit Lohse og Jesper Maarbjerg



BAGGRUNDEN

Da Københavns kommune i 1994 igen, som det havde været sædvane gennem en del år, henvendte sig til finansministeriet og klagede sin nød over dårlig økonomi, sagde den danske stat fra.

Københavns kommunes økonomi skrantede dengang af mange årsager. Kommunen havde både et likviditetsproblem og udsigt til driftsun- derskud. En af mange årsager var, at kommunens godt 20.000 udlej- ningsboliger indeholdt et stort antal boliger, som var stærkt forsømte, og som det derfor var lidt svært at leje ud. Da boliger ikke måtte stå tomme, opstod der en trafik, hvor andre kommuner eksporterede deres sociale problemer til København. Dette betød dels stigende sociale udgifter, dels faldende grundlag for indkomstskatter.

Kommunens boligmasse bestod dengang for over halvdelen vedkommende af 1- og 2-værelseres lejligheder med dårlige toilet- og badeforhold. En hård forhandling mellem kommune og stat endte med, at staten tvang kommunen til at indgå en samlet aftale, der skulle bidrage til at genoprette kommunens økonomi. Aftalen indebar bl.a., at Hovedstadens Sygehusfællesskab blev stiftet pr. 1. januar 1995, så alle hospitaler i Københavns og Frederiksberg kommuner blev samlet under én overordnet ledelse og at Københavns kommune skulle sælge sine godt 20.000 udlejningsboliger.

Kommunen gjorde gældende, at det jo ville tage mange år at sælge de mange boliger, så det ville tage tid, før det hjalp på kommunens økono- mi. Det endte med, at de mange boliger efter en mæglervurdering blev indskudt i et nystiftet selskab Ejendomsselskabet TOR I/S, og at den budgetterede friværdi blev udbetalt til kommunen med det samme.

Selskabet var ejet 15% af den danske stat, 85% af kommunen. Men nok så vigtigt var det, at staten forlods havde givet en stor under- skudsgaranti, som reelt friholdt kommunen for risiko. Selskabet fik en bestyrelse med politikere, embedsmænd og erhvervsfolk, og man fik 15 år til at gennemføre salget. Som et særligt fingeraftryk fik Det Radikale Venstre i forliget indføjjet, at der skulle være en særlig mekanisme, som sikrede hurtig adgang til, at lejerne i de mange ejendomme kunne stifte andelsboligforeninger og overtage ejendommene til en værdi, som skulle fastsættes af to mæglerfirmaer.

Dette var relevant, da ejendommene ikke blev solgt men overdraget til TOR, men dertil kom den normale mekanisme, hvor lejerne i alle ejendomme med mere end 6 boliglejemål, altid ved salg til tredjemand skulle have en periode til at beslutte at stifte en andelsboligforening, som så kunne overtage ejendomme til samme pris og vilkår, som en køber havde indgået aftale med ejeren om. Det var dog et lovkrav, at mindst 50% af lejerne skulle være andels-havere. Denne regel kom i spil senere.

Ejendomsselskabet TOR I/S blev stiftet uden kontante indskud, og derfor skulle selskabets ledelse (med medforfatter Allan Andersen som direktør) hurtigt have solgt nogle ejendomme for bl.a. at skaffe løn til de omkring 200 medarbejdere i selskabet.

Ledelsen udvalgte til formålet 5 ejendomme, nemlig 4 ejendomme ved Christianshavns Torv og som den femte Kanslergården. De fem ejendomme blev solgt til Ejendomsselskabet Norden A/S, som dog kun endte med at eje den ene, nemlig Kanslergården. De fire ejendomme ved Christianshavns Torv endte derimod med at blive overtaget af lejerne i medfør af tilbudspligten

KANSLERGÅRDENS SALG

Kanslergården havde af let forståelige grunde i folkemunde tilnavnet ”pamperly”. Det var den kommunale forvaltning, som stod for udlejningen, og lejlighederne var meget attraktive af flere årsager.

Udover at lejlighederne var store, jo i gennemsnit omkring 170 kvm. pr. lejlighed, var huslejerne på grund af mange årtiers skævvridning af boligmarkedet gennem lovbestemt loft over lejereguleringer meget lave. I 1995 kostede en lejlighed ca. 5-6.000 kr. i månedlig leje, og tilmed var á conto varmeudgiften inkluderet i denne leje.

Af samme årsag var ejendommens værdi som investeringsejendom tilsvarende lav, nemlig 35 mio. kr. Lejerne fik i medfør af tilbudspligten tilbudt at overtage ejendommen som andelsboligforening for samme beløb. Prisen svarede til, at hver lejlighed kunne købes for i gennemsnit 380.000 kr.

Den daværende beboerrepræsentationen (med medforfatter Jesper Maarbjerg som formand) lavede en kæmpe indsats for at skaffe den nødvendige tilslutning fra mindst halvdelen af de 92 lejere. I en undersøgelse involverede bestyrelsen advokater, revisorer og bygnings-sagkyndige for at give beboerne en mulighed for at vurdere deres egen situation som andelshavere i stedet for som lejere. Det var ikke muligt at overbevise tilstrækkeligt mange beboere til dannelsen af en andelsboligforening.

Når der ses på boligmarkedets udvikling, må man sige, at det grænsede til økonomisk tåbelighed at takke nej til et sådant tilbud. Men det kunne flertallet af lejere dengang altså ikke se.

Der boede på det tidspunkt en del ældre mennesker, som tilsyneladende ikke kunne overskue at skulle købe deres lejlighed, og deres arvinger var tilsyneladende heller ikke interesserede. I hvert fald faldt tilbuddet til jorden i Kanslergården – til manges meget store ærgrelse.

Formentlig var det heller ikke de bedste råd, der blev givet af de involverede eksperter, idet bl.a. den for Kanslergårdens lejere favorable bytteret på lejeboligmarkedet, ganske kort tid efter blev udhulet.

KANSLERGÅRDENS FREDNING

Ejendommen blev så i stedet købt af ejendomsselskabet Norden, som vi fortsatte som lejere hos. Det var en tid, som egentlig gik godt, for Norden var en rimelig ejer. Man fik f.eks. lov til at modernisere badeværelser mod at betale det selv. Skov- og Naturstyrelsen omgikkes imidlertid efter en henvendelse fra ejendomsselskabet Norden i 1997 med planer om at få ejendommen fredet. Dette kom første gang til Beboerbestyrelsens formands (medforfatter Birgit Lohse) kendskab i juni 2000, da hun søgte Norden om at få opsat dørtelefoner. Der blev svaret, at det ikke kunne lade sig gøre, fordi ejendommen var udset til fredning, og intet måtte ændres!

Allerede inden TOR I/S solgte ejendommen til Norden, havde TORs ledelse ikke mindre end tre gange forsøgt at overbevise fredningsmyndighederne om, at der ville være gode argumenter for at frede ejendommen. Men efter det tredje forsøg, der endte med en nærmest hånlige afvisning fra embedsmændene, opgav TOR at få ejendommen fredet.

Årsagen til, at man ihærdigt forsøgte at få ejendommen fredet, var den omstændighed, at den eneste mulighed for at få ejendomme fra før 1966 opdelt i ejerlejligheder, var (og stadig er) at få ejendommen fredet. Man vidste, at ved udstykning i ejerlejligheder ville ejendommen få mangedoblet sin værdi. Dels var det en indlysende pligt at undersøge muligheden, og dels ville man jo blive til grin, hvis det efterfølgende lykkedes for en ny ejer at få ejendommen fredet. Nogle år senere fik nogen den idé, at der skulle nedsættes et lille udvalg, som fik til opgave at indstille 5 beboelsesejendomme i Københavns kommune til fredning. Det vakte en del postyr i TORs tidligere bestyrelse, da det viste sig, at en af de fem ejendomme var Kanslergården. Men da kontakterne med fredningsmyndigheden kunne dokumenteres, faldt tingene til ro. Men at den tidligere direktør for TOR var rasende på fredningsmyndighederne, skal ikke være nogen hemmelighed.

Den 3. juli 2000 fik alle beboere et brev fra nævnet for Bygningsfredning og Bevaring om, at ejendommen var indstillet til fredning. Bygningssynets indstilling pr. 21.juni 2000 lød: ”Bygningssynet finder, at etagebeboelseskomplekset med de to indre gårde (1918 af Henning Hansen) har de arkitektoniske og kulturhistoriske værdier, der kan begrunde en fredning.

Ejendommen er med sine stilistisk sammenhængende facader og sine indre, rekreativt anlagte gårde et eksempel på Københavns Kommunes tidlige storkarrébebyggelse, her i en herskabelig udformning, beregnet på velstående lejere, foruden at ejendommen med sine røde blankstensfacader og lyst pudsede, reliefskabende elementer – indgangspartier, altaner, karnapper, pilastre m.v. – samt sine karakteristiske trapperum med terrazzogulve og egetræsdøre og sine funktionelle lejlighedsplaner med gennemgående hovedskillevægge og meget korte gangforløb er et markant og velbevaret eksempel på Østerbros neobarokke etageboligbyggeri”.

KANSLERGÅRDENS SALG

Den 20.december 2000 modtog alle lejerne et brev fra Ejendoms selskabet Norden A/S om, at Norden pr.18.december 2000 havde solgt ejendommen videre til Ejendoms selskabet Frederiksstaden A/S (samme adresse som Norden i Toldbodgade). Lejerne fik derfor, som loven foreskriver, tilbudt at overtage ejendommen ”på andelsbasis til samme købesum, kontant udbetaling og øvrige vilkår, som kan opnås ved salg til anden side.” Vi havde 10 ugers frist til at svare på, om vi ville overtage ejendommen på andelsbasis, dvs. at vi skulle have afklaret dette senest 28.februar 2001. Det krævedes desuden, at mindst halvdelen af lejerne skulle være medlemmer ved stiftelsen af andelsboligforeningen, og at vi skulle dokumentere, at vi som forening kunne stille med den krævede udbetaling.

Det var kort frist og lige inden juleferien – men det værste var, at der et par uger tidligere var optaget 2 realkreditlån på godt 75 mil. kr., således at salgssummen fra Norden til Frederiksstaden og altså også til lejerne på andelsbasis endte med at blive 125 mio. kr. Ejendomsværdien var pr. 1.januar 2000 39.500.000 kr. I forhold til 1996, hvor vi kunne have købt ejendommen til 35 mio., havde dette tilbud ingen gang på jorden. Gode råd var dyre – og heldigvis var der nogen i ejendommen, der fik den strålende ide at foreslå Norden, at ejendommen skulle udstykkes til ejerlejligheder, (hvilket jo nok lå i kortene i forvejen), og at vi som lejere så i stedet kunne købe vores lejlighed som ejerlejlighed.

Der blev taget kontakt til et advokatfirma, som straks blev inddraget i overvejelserne, og som blev vores rådgiver. Den nu udvidede bestyrelse holdt møde på møde, mindst en gang om ugen mødtes vi for at tage stilling til alle mulige spørgsmål. Samtidig foregik der også lange og mange forhandlinger med Norden /Frederiksstaden om denne model. Norden/Frederiksstaden kunne heldigvis også efterhånden se en fordel i at få solgt så mange lejligheder på én gang, frem for at skulle vente på, at lejlighederne skulle blive ledige efterhånden.

Der blev selvfølgelig også afholdt beboermøder, hvor vi diskuterede frem og tilbage, om det var en god ide at overtage ejendommen på ejerlejlighedsbasis. De allerfleste kunne godt se fidusen i det! Det sidste møde gav to beboerbestyrelsesmedlemmer, Vibeke Krag og Birgit Lohse, bemyndigelse til at underskrive en købsaftale på (op til) 130 mio. kr., hvilket skete en formiddag på Nordens kontor efter en times forhandling. Det var en stor dag.

Vi overtog vores ejerlejligheder pr. 1.oktober 2001 på en betinget salgsaftale. Købssummen på 130 mio. var, som det ses, forhøjet med 5 mio. Disse 5 millioner skulle dække forskellige krav om istandsættelse af ejendommen, før fredning en kunne godkendes. De detaljerede krav var ikke kendt ved aftalens indgåelse.

Det drejede sig bl.a. om udskiftning af plasttagrender til zinktagrender, reparation af brandkamme, reparation af skorstene, som manglede fugning. Det var den billigere del af kravene. Det blev yderligere krævet, at hele gårdfacaden skulle tilbageføres fra den berapning, som Københavns kommune i slutningen af 1980'erne havde ladet foretage, til den oprindelige pudsnings af facaden. På gadesiden var kolossalpilastre og karnapper blevet malet. Disse skulle afrensnes og føres tilbage til deres oprindelige udseende. Køkkentrapperne skulle males.

Taget var understrøget med skum, hvilket styrelsen heller ikke kunne godkende, men da taget var i rimelig god stand og skønnedes at kunne holde nogle år endnu, blev krav om udskiftning af taget frafaldet. Til gengæld skulle der indbetales 10 mio. kr. på grundfonden, som var øremærket til tagudskiftningen senere.

Alle disse arbejder blev udført og betalt af Norden. Som man kan se, var det et betragteligt antal, og det er sikkert, at Norden kom til at betale en del flere millioner end de 5 mill. kr., som vi havde betalt ekstra, faktisk løb det op til ca. 16 mill. kr.!

Det tog et par år at få foretaget alle arbejder og derefter at få Skov- og Naturstyrelsens godkendelse af fredningen.

Prisen kom til at ligge på omkring 1½ mio. kr. pr. lejlighed, hvilket jo var markant mere end de 380.000 kr., der tidligere kunne have været indskuddet i andelsboligforeningen. Tilbuddet svarede til halvdelen af den gængse markedspris, da beboerne jo havde mulighed for at blive boende på de hidtidige lejevilkår, hvis de ikke ville købe. En af initiativtagerne, Per Høholt, var ansat i Nykredit, og han fik forhandlet en aftale hjem til ALLE lejere, som uanset økonomisk formåen kunne låne hele beløbet til at købe deres lejlighed.

Dette tilbud benyttede de allerfleste sig af, mens kun 18 ud af 92 ikke ønskede at købe, men ville forblive lejere, hvilket nok kom som en overraskelse for Norden. Formentlig har denne låneaftale gjorde udslaget. Realiteten var, at selv om der blev knyttet en række betingelser til fredningen, så endte Norden formentlig med netto at tjene omkring 80 mio. kr. på fredningen.

TAGET

Som nævnt var der imidlertid et spørgsmål om indbetaling til grundfonden på 10 mio. kr. Dette var et krav fra myndighedernes side. Nogle få beboere var ikke enige i, at vi som nye ejere skulle betale et beløb (ca. 150.000 kr.) hver især ind til grundfonden, og indklagede beslutningen for retten. Det var en sag, der tog år, og den medførte en del uvenskab i ejendommen. De klagende ville ikke engang hilse på medlemmerne af den tidligere beboerbestyrelse! Sagen endte med, at Landsretten bestemte, at ejerne stadig skulle betale, og ikke Norden. Da der løbende var mange reparationer på taget endte det med, at ejerforeningen i 2008 besluttede at udskifte og forbedre taget, ligesom vinduerne blev renoveret. Det endte det, at hver lejlighed i stedet kom til at punge ud med ca. 450.000 kr. og ikke blot de 150.000 kr. der skulle indbetales til grundfonden.

BUNDLINIEN

Det personlige ejerskab var der større interesse for, end at være andelshaver, og de mange senere handler har givet store fortjenester til de oprindelige lejere. Der er næppe tvivl om, at de senere udviklinger i ejerboligpriserne ikke var forudset i 1994, da beboerne første gang fik tilbudt at købe ejendommen, ligesom vi heller ikke havde forudset de enorme prisstigninger, der har fundet sted siden begyndelsen af dette århundrede. De højere priser har indebåret et større krav om, at ejendommen også skal være vel istandsat, så den fortsat vil være pengene værd.



OMRÅDET OMKRING KANSLERGÅRDEN

af Hans Bertelsen



Efter præsentationen af selve ejendommen, vil vi se lidt på området omkring Kanslergården og nogle af de fortællinger, som måske er sjove at kende for beboere i Kanslergården.

VEJNAVNE OMKRING KANSLERGÅRDEN

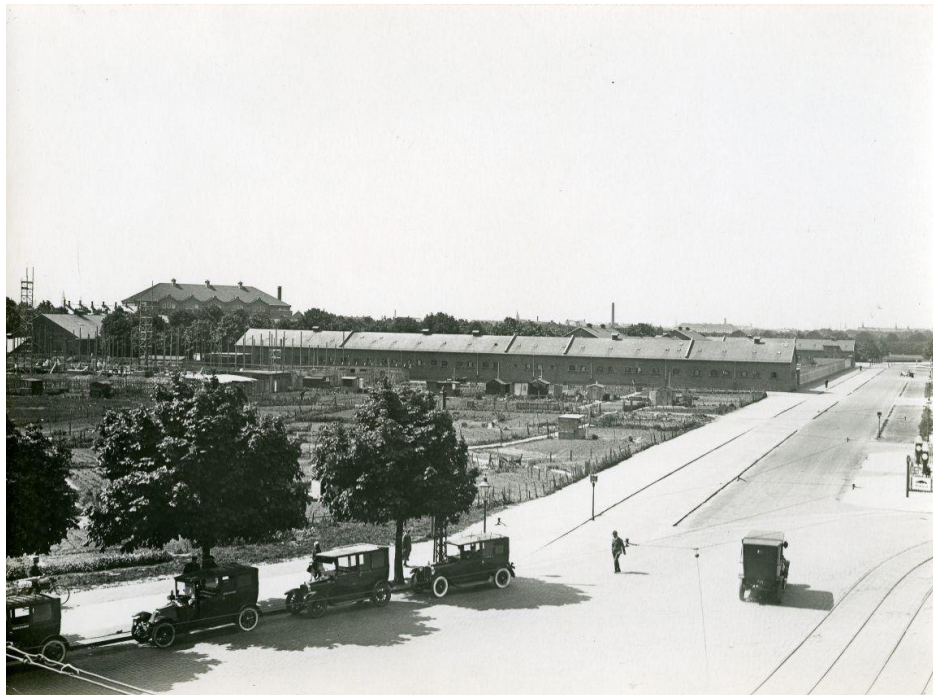
Jagtvej var oprindelig en kongevej, hvor kun kongen og andre med særlig tilladelse måtte færdes. Det var svært at komme til Kronborg og Frederiksborg slot, for Helsingørvejen (Østerbrogade/Strandvejen) var både bugtet og langsommelig. Derfor anlagde kongen en ny kongevej, som startede ved Vibehus, og havde retning mod de to slotte i Nordsjælland (Lyngbyvej). Han manglede dog forbindelsen til Frederiksborg slot. Jagtvej blev derfor anlagt omkring 1760 for at skabe forbindelse fra Frederiksborg til Vibehus. 20 år senere blev vejen mellem Vibehus og Helsingørvejen etableret. Forbindelsesvejene fra henholdsvis Østerport og Nørreport til det nye knudepunkt ved Vibehus fik navnene Øster Alle og Nørre Alle.

Serridslevvej har fået sit navn fra landsbyen Serridslev. Det vides ikke med sikkerhed hvor byen lå, men byen blev ødelagt under Københavns belejring i 1523, og året efter skænkede kongen dens jorde med fæled til København. I starten af romanen Kongens fald skriver Johannes V Jensen:

Vejen bøjede til venstre over en Bro og ind gennem Serritslev By; Grøfterne laa med mørkt Græs og gule Smaablomster, ude over Markerne hvilede hist og her en hvid Blak, en Blomstertaage, i Skumringen. Solen var gaat under, og Luften stod kølig klar, skyløs men uden stjærner”.

Borgmester Jensens Alle er opkaldt efter borgmester Jens Jensen, som er den enkeltperson, vi i dag kan takke for etableringen af Fælledparken. Som finansborgmester i København i starten af 1900-tallet var det ham, der sikrede penge til etablering af idrætsparken og samtidig forhindrede byggeri på Fælleden. Han var malersvend og formand for datidens LO, og blev den første socialdemokratiske borgmester i København. Umiddelbart efter hans død i 1928 blev vejen omdøbt fra Stadens Vænge til Borgmester Jensens Allé. Indtil 2009 fortsatte Borgmester Jensens Alle ind gennem Fælledparken, men i forbindelse med en ny planlægning af Fælledparken blev vejen afkortet, så kun Øster Alle nu skærer gennem parken med biltrafik.

Borgmester Jensens
Alle fra Østerbrogade
ca. 1928.



Kanslergade fik sit navn i 1915, samtidig med bebyggelsesplanen blev vedtaget. Vejnavnene skulle ligesom bebyggelsen være pompøs og tog udgangspunkt i landets fineste embeder f.eks. Kanslergade og Marskengade.

Ove Rodes Plads, som tidligere var en del af Kanslergade, fik først sit navn i 1937 opkaldt efter den radikale journalist og politiker, der i Zahles regering blev indenrigsminister. Han var ikke altid populær, da han under 1. Verdenskrig havde ansvaret for en omfattende regulering af handel, priser og afgifter. Efter krigen var der dog enighed om, at denne politik havde betydet, at kun ganske få var nødt til at sulte under krigen. Ove Rode er farbror til Ebbe Rode.



Indvielsen af statuen
på Ove Rodes plads.

FÆLLEDPARKEN

Fælledparken er resultatet af en arkitektkonkurrence i 1905 om en "folke- og idrætspark". Med sine knap 60 ha. er det den største park i København. Fælledparken har en lang og sjov historie. Langt tilbage tilhørte området landsbyen Serridslev som fælled for græsning til kvæg. Sådant henlå arealerne i flere hundrede år. Området tættest på Kanslergården var Østerfælled. Den nordligste del op mod Jagtvej blev kaldt Klosterfælled, fordi benediktinerklostret lå på den modsatte side af Jagtvej. Arealerne lå tæt på byen og blev brugt til mange forskellige formål. Som en sjov historie kan nævnes, at Zar Peter den Store i 1716 lå på Østerfælled med 30.000 soldater. Han skulle have deltaget i tilbageerobringen af Skåne, Halland og Blekinge fra Sverige. Det blev som bekendt ikke til noget.



Græsning på Fælleden.
Jagtvej løber til
venstre i billedet og
i baggrunden ses
Østerbrogade.

I slutningen af 1880'erne opstod planer om byggeri på området, både i staten og i Københavns Kommune. I 1893 indgik kommunen og staten en aftale hvor staten overtog arealer til at bygge Østerfælled kaserne, Rigshospitalet og den nuværende universitetspark. Protester fra københavnere og krav om plads til friluftsliv bremsede dog boligudbygningen.

Borgmester Jens Jensen var primus motor i etableringen af dette åndehul. Men der skulle indgås kompromisser for at holde parken fri for planer om boligbebyggelse. Under borgerrepræsentationens behandling af planen, argumenterede borgmesteren for, at der kun skulle bygges randbebyggelse. Han mente, at det ville forskønne parken.

Nord for Østerfælled Kaserne blev udpeget byggearealer til Kanslergården, Kanslerhus, Marskens gade mv. Det var planen, at der også skulle være byggeri vest for kasernen – overfor Krudttønden. Det blev senere forpurret i et politisk kompromis. Endelig blev der afsat areal til idrætsfaciliteter. Størst debat var der om byggeri langs Blegdamsvej og langs Øster Alle. Især Frimurernes store palæ gav anledning til stor kritik fra bl.a. Poul Henningsen. Alle bestemmelser i planen blev

overtrådt og mange mente, at Frimurerne brugte politiske forbindelser for at få de nødvendige tilladelser. En anden markant kritiker var Simon Koch, der var direktør for Stadens Ejendomme. Han boede selv i Kanslergården, Serridslevvej 36 3. tv. og var gift med Agnes Henning- sen. Han var en god socialdemokrat, men alligevel så åbenmundet, at han blev fyret i 1929.

Også Niels Bohr instituttet (1921) og Københavns Amtsgård (1952, nu ejet af Røde Kors)

skulle bruge areal fra Fælledparken. Det største indhug blev gjort, da Rigshospitalet blev bygget i 1910.

Langs Øster Alle var der allerede i 1902 bygget et elektricitetsværk, men planerne om at friholde Øster Alle for yderligere byggeri blev også her fraveget. I 1914 solgte kommunen jord til håndværkerstiftelsen Fredens hus, hvor der blev bygget kollegieboliger. Der sneg sig også villaer ind langs Øster Alle. Kommunen ledte f.eks. efter byggegrund til en af byens mest kendte og rige familier på Østerbro - Heymann som var direktør og grundlægger af Tuborg. Da kommunen gerne ville have fat i et areal, som Heymann ejede langs Strandboulevarden, blev der foretaget mageskifte, og Heymann byggede en stor villa – i dag lige overfor parken. Politik er og bliver det muliges kunst!

Op gennem tiden, har Fælledparken været mest kendt for dyrskue, sportsaktiviteterne og det folkelige mødested



Dyrskue i Fælledparken.

HER STARTER FODBOLDEN I DANMARK

Struense startede allerede i starten af 1770'erne med at arrangere hestevædeløb efter engelsk forbillede sammen med engelskfødte Dronning Caroline Mathilde.

Idrætten holdt for alvor sit indtog på Fælledene i 1860'erne. Den første cricketkamp mellem Jylland og København blev spillet på Østerfælled i silende regn i 1867. KB begyndte at spille langbold i 1876, og kort efter blev fodboldklubben "Football Club" stiftet af en gruppe englændere i København. Fælledparken blev rammen for mange nye fodboldklubber.



Fodbold med læderknopper under støvlerne.

Blandt de største er KB, som blev Danmarks første fodboldklub i 1879. Fodboldklubben B1903 blev stiftet i Brumleby og fodboldklubben AB startede i Helgesensgade. B93 startede i en villa på Tagensvej/Nørre Alle.

Sportsaktiviteterne gjorde efterhånden krav på at få indhegnede idrætsarealer og konflikten mellem "park" og "idræt" tog til. Dansk Idrætsforbund argumenterede stærkt for, at indhegnede idrætsanlæg var en nødvendighed, og i 1908 bevilgede Københavns borgerrepræsentation et betydeligt beløb til anlæggelse af en idrætspark. Det var et stort område på ca. 18 tdr. land, og det blev en vigtig beslutning for ideen om at samle de mange anlæg, som vi kender i dag.

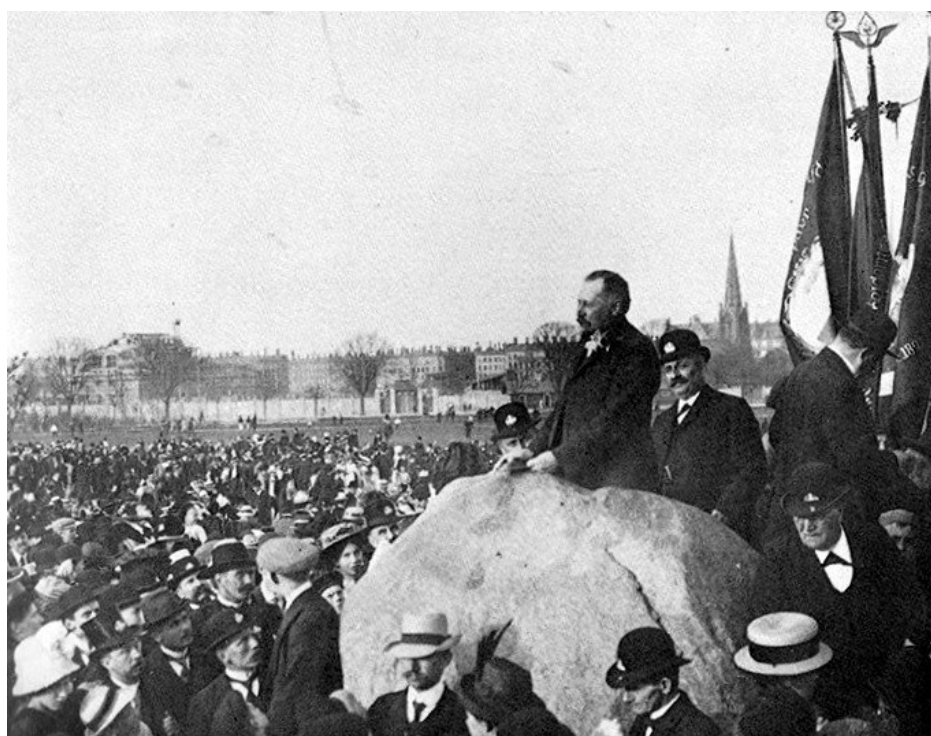
Anlægget blev indviet i maj 1911 med en kamp mellem et udvalgt hold fra København og det engelske hold Sheffield Wednesday. Samme år blev tennishallen og hockeybanen indviet. De sidste anlæg var Idræts-huset fra 1914 og Østerbro svømmehal fra 1929.

Ved den seneste renovering af Parken i 1992, blev den gamle hovedtribune erstattet af den nye tribune, som vi kender i dag. Der var ikke kun brug for en foldboldbane, men for "Parkens Sport og Entertainment a/s".

I 2009 undergik også Fælledparken en stor renovering med trafikomlægning, og A. P. Møller-fonden skabte mulighed for etablering af legepladser, skaterbaner mv., som også i dag gør Fælledparken til samlingspunkt. Løbeklubben SPARTA bidrager i høj grad til at forene folkefest og idræt med store arrangementer som f.eks. DHL-løb, som er Danmarks største motionsløb.

POLITISKE MØDER

I den sidste del af 1800-tallet blev Fælledparken stadig mere benyttet til forskellige møder, dyrskuer osv. I den periode opstod arbejderbevægelsens traditionsrige møder på Fælleden. Det var et af disse møder, der den 5. maj 1872 førte til det berømte "Slaget på Fælleden". Selvom opstanden med Pio i spidsen blev hårdt slået ned, har Fælledparken siden været pladsen for store politiske møder. Det gælder både Grundlovsmøder og 1. maj arrangementer. Derfor blev der fra begyndelsen skabt en talerstol hugget i en stor granitsten. Når du går fra Kanslergården gennem Fælledparken til Rigshospitalet, ligger talerstolen på højre side af hovedstien. Det var fra denne talerstol, at Stauning udtalte de berømte ord: "Stauning eller kaos."



1. maj i Fælledparken.
I baggrunden ses Skt.
Jakobs Kirke.

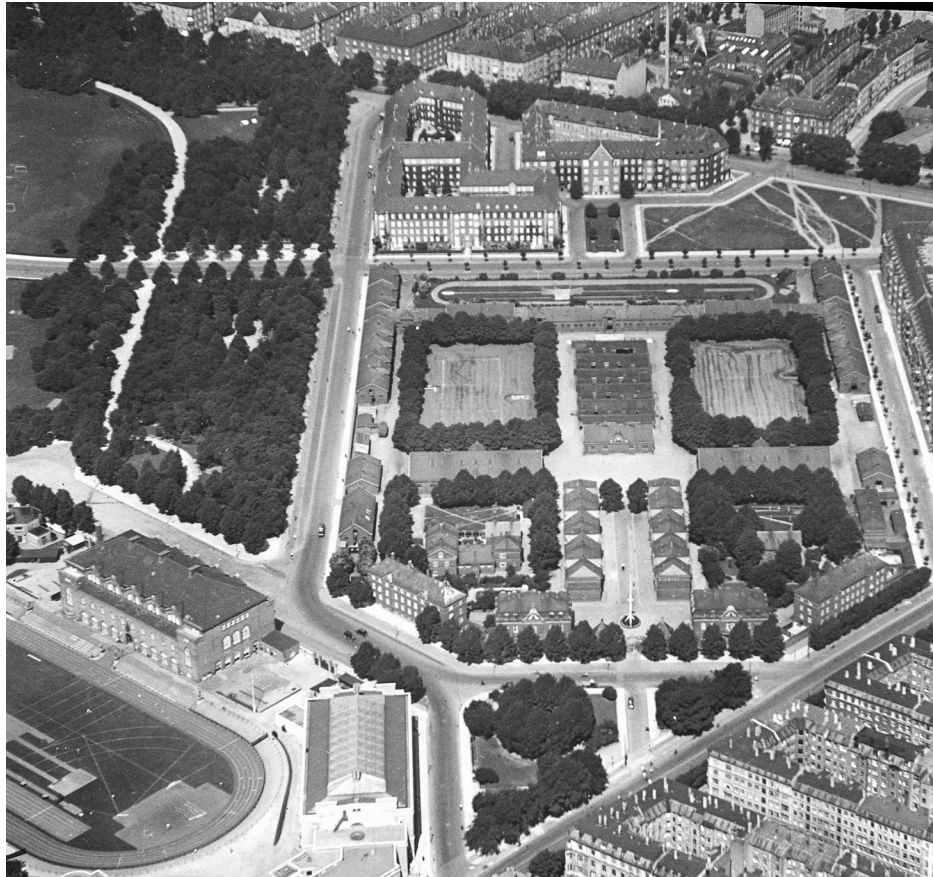
ØSTERFÆLLED KASERNE

Ingen indkøbscentre har så pompøs en indgangsportal som centret på Østerfælled Torv. Porten med to symmetriske portbygninger fremtræder i stram militær stil. Portalen er bygget så høj, at soldaterne kunne ride igennem med fane. Porthuset til venstre var vagtbygning, mens portbygningen til højre (hvor der nu er sushi) var arrestbygning. Placeringen af Østerfælled kaserne var er del af aftalen mellem staten og Københavns Kommune. Kasernen blev opbygget i 1896 - 98. Symmetrisk omkring en akse med rekrutterne til den ene side og tjenestegørende soldater på den anden side. Kasernen blev benyttet af gardehusarerne, så der skulle være plads til stalde til 285 heste med tilhørende to ridehaller og to ridebaner. På tværs af akse lå en stor fægtehal. Fælleden blev benyttet som øveterræn.

I 1940 flyttede gardehusarerne til Næstved. Med sig tog de to oprindelige portlygter fra indgangsportalens. Efter krigen havde en række regimenter til huse på Østerbrogade kaserne, som det nu hed. Luftværnsartilleriet flyttede ind i 1945, og i 1960'erne kom sprogofficersskolen til stedet. Også militærpolitiskolen og forsvarsakademiet har haft til huse i bygningerne, inden forsvaret i 1992 satte kasernen til salg. Efter næsten 70 år blev de to lygter bragt tilbage på plads i 2009 ved en højtidelighed. En eskadron på 25 ryttere med en kammerherre i spidsen blev ledsaget af overborgmester Ritt Bjerregård og teknikborgmester Klaus Bondam - gående. Dermed fandt lygterne igen deres rette plads.



Gardehusarerne rider gennem portalen.



Luftfoto fra perioden
1928 - 1933.

Køberen af kasernen var Pædagogernes pensionskasse (PBU), som ønskede at bygge boliger. Betingelsen for handlen var, at den del af kasernen, som lå ud mod torvet skulle bevares sammen med de to ridehuse. De to sidste rummer i dag kulturhuset Krudttønden og teateret Republic og Dansescenen. Resten kunne bruges til kontorer og boliger. Der var stor protest mod planen fra naboerne. Dels var byggeriet ikke i det kvalitetsniveau, som man var vant til i området. Dels var det i 6 etager! Bedre blev det ikke da PBU i 1993 ulovligt nedrev kasernens fægtehal, som stod i vejen for byggeriet. Myndighederne var i færd med at vurdere, om Fægtehallen var bevaringsværdig. Der var stor opstandelse over, at en fagforening tilsyneladende med forsæt kunne begå den ulovlighed, som blev takseret til en bøde på 50.000 kr.

BRUMLEBY

Ned mod Trianglen, møder du en meget interessant bebyggelse lige efter Sankt Jakobs kirke. Bebyggelsen hedder i dag Brumleby, hvilket i starten var et kælenavn. Den første stavelse i navnet mener man stammer fra lydene fra græssende køer på Østerfælled. Måske var det ment nedsættende, for boligerne var ”opført for ubemidlede klasser”, som det hed.

Historien om boligerne kan føres direkte tilbage til den store kolera-epidemi i København i 1853, hvor mere end 5000 mennesker døde. En gruppe læger fik lynhurtigt dannet en boligforening, som fik samlet private penge ind. Samtidig fik man stillet grunden til rådighed af kommunen. Målet for Lægeforeningen var at skabe sunde og billige boliger til arbejderkassen uden for voldene, og arkitekt Michael Gottlieb Bindsbøll fik opgaven. Allerede 1854 stod de første boliger færdige. Da bebyggelsen stod helt færdig, var der ca. 550 boliger i Brumleby, der husede ca. 2500 mennesker.

Byggeriet var på mange måder banebrydende med åbne fællesarealer, vaskehuse, badeanstalter, Københavns første brugsforening, bibliotek, mødesal, ismejeri, slagterhus med grukedel, værksteder, brandvagt, telegraf osv. Martin Andersen Nexø tilbragte en stor del af sin barndom i Brumleby. I sine erindringer ”Et lille kræ” skriver han om sammenstødene mellem drengene fra Brumleby/Olufvej mod Rabarberne, som var drengene fra Nørrebro. På Olufvej lå Burmeister & Wains arbejderboliger. I dag er der sket væsentlige renoveringer og forbedringer af boligerne og flere af de små lejligheder er blevet lagt sammen. Alligevel fornemmer man stemningen i den gamle bebyggelse og det kan bestemt anbefales at gå en tur rundt i gaderne i Brumleby og forestille sig, hvordan der var engang.

•



OFFENTLIG TRANSPORT TIL KANSLERGÅRDEN FRA FØRSTE DAG

af Jacob Ægidius

OFFENTLIG TRANSPORT TIL KANSLERGÅRDEN FRA FØRSTE DAG

Sporvogn 9 havde helt fra 1904 endestation i krydset Jagtvej - Østerbrogade: Den kørte ad Strandboulevarden og via Kgs. Nytorv til Amager/Christianshavn.

Den nordlige del af linjen blev forlænget 1. december 1914 fra Lille Vibenshus ad Jagtvej til en ny endestation ved Hornbækgade, og i 1919 blev linjen yderligere forlænget ad Jagtvej til Valby Station. Så allerede da Kanslergården blev opført var der sporvogn til døren, både mod centrum og til Valby. I 1958 forlængedes linjen til Toftegårds Plads.



I 1919 - 1958 HAVDE BÅDE SPORVOGN 9 OG 18 STOPPE- STED UD FOR KANSLERGÅR- DEN

Sporvognslinje 18 oprettedes 1. oktober 1919 ved indlemmelsen af Frederiksberg Sporvejs- og Elektricitets Aktieselskab i Københavns Sporveje. Den nye linje 18 udgjorde i store træk den tidligere frederiksbergske tværlinje. Ruten gik fra Frederiksberg Runddel ad Allégade, Falkoner Allé, Jagtvej og Østerbrogade til Svanemøllen. På linjen kørte stort set kun de tidligere frederiksbergske to-etagers vogne indtil 1933.

Året efter forlængedes den sydlige del af linjen til Valby station, og i 1930 førtes den helt frem til Toftegårds Plads.

I årene 1920 til 1936 forlængedes linjen fra Svanemøllen til Charlottenlund på søn- og helligdage i sommerhalvåret.

Linje 18 blev nedlagt 21. juli 1958, men genopstod 8 år senere som bus.

1. MAJ 1966 BLEV SPOR- VOGNSLINJE 9 AFLØST AF TO NYE BUSLINJER 9 OG 18

Linje 18 kørte fra Toftegårds Plads til Østerbros store busholdeplads Melchiors Plads, som

også var endestation for busserne 3 og 9. I 1984 blev endestationen flyttet ned til Nordhavn st.

Bus 18 på hjørnet af Jagtvej og Østerbrogade ud for apoteket/kommende metro. 22. juni 1972.



29. MARTS 2015 ÆNDREDE BUS 18 NUMMER TIL 8A, MED SLOGANET "A FOR ALTID"

Linjen fik nu også natkørsel, men ruten blev der ikke ændret på: Det var stadig den velkendte rute med kørsel på Jagtvej og Strandboulevarden med Nordhavn Station som endestation. Eneste ændring var at bussen nu kørte til Frihedens Station og ikke til Avedøre Holme.

LINJE 14 FÅR STOPPE- STED PÅ JAGTVEJ VED SERRIDSLEVVEJ FRA 10. DECEMBER 2017

Linje 14 havde i 2013 erstattet Linje 15 på Øster Allé, men i forbindelse med de nye busbaner

på Nørre Allé blev 14'eren ført af Jagtvej og Østerbrogade - fra okt. 2019 via Nordhavn. 29. september 2019 åbner Metroens Cityring med bl.a. 4 stationer fra Vibenshus Runddel til Østerport st.

SÅ ÆNDRES VORES BUSBETJENING IGEN:

Linje 18 indføres igen-igen 100 år efter at den første gang kørte ad Jagtvej, men kører fra Emdrup Torv og drejer th ad Jagtvej mod Valby osv. Linje 14 fortsætter med at køre fra Ryparken ad Jagtvej forbi Kanslergården, og slår derfra et smut forbi Nordhavn st og den nye Metrostation på Trianglen.

•